

# Nye krav til skorstene og aftrækssystemer til større gasfyrede anlæg

Sikkerhedsstyrelsen har pr. 1. august offentliggjort de nye krav til skorstene og aftrækssystemer - nyt kapitel 5 i Gasreglementets afsnit B-4



Af Michael Strøm Kierulff a/s

Sikkerhedsstyrelsen har revideret kapitel 5 i Gasreglementets afsnit B-4 – også kendt som GR-B-4. En længe ventet og nødvendig revision.

Kapitlet har undergået væsentlige forandringer og er blevet tilpasset den teknologiske udvikling.

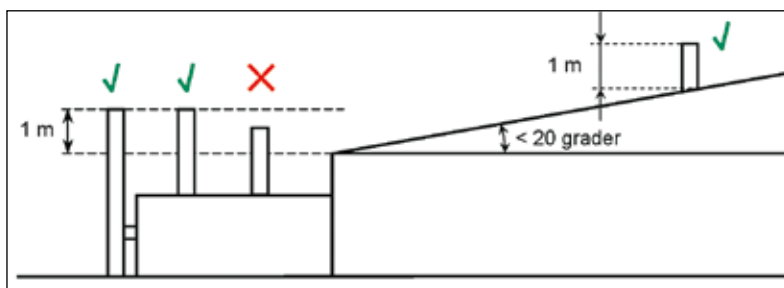
Bestemmelserne i det nye GR-B-4 er i overvejende grad blevet bragt i overensstemmelse med de nye CEN-standarder. Det vil blandt andet sige CE-mærkning af skorstene og aftræk i henhold til Byggevare- og Gasapparatdirektiverne.

### Enkelt og forståeligt

Det nye kapitel er blevet lettere tilgængeligt med et indledende afsnit, som forklarer de vigtigste begreber. Forklaringerne er letforståelige, og de vigtige terminologier er velbeskrevet. Derfor er det nye kapitel let at anvende i det daglige.

Et rutediagram og en tabel giver en meget hurtig og enkel bestemmelse for, om der skal gennemføres en OML-beregning til bestemmelse af skorstenshøjden eller om skorstenen blot skal føres over tag, som anvist i det nye bilag 12.

Eksemplerne i bilag 12 anviser på en enkel og fin måde, hvor skorstene skal placeres i forhold til selve bygningen og/eller tilstødende bygninger. Lovlige løsninger



Eksempel på skorstenshøjder efter bilag 12.

ger er markeret med et grønt ✓ og forbudte med et rødt X – meget pædagogisk.

### Berøringsfare

Det nye GR-B-4 kapitel 5 henviser til Bygningsreglementets krav til maksimale overfladetemperaturer, som er afledte værdier fra de europæiske standarder.

I afsnit 5.5.2, tabel 2, nævnes de maksimale overfladetemperaturer afhængig af aftrækssystemets materiale. For blankt metal gælder der en grænse på 70 °C, mens plast har en grænse på 90 °C.

Den store forskel skyldes, at forskellige overflader ikke har samme evne til at lede varmen over på en håndflade. De maksimale temperaturer er grænsen, hvor man kan berøre en overflade i 1 sekund og flytte hånden uden at få forbrændinger.

### Brandsikring

Kapitel 5 anviser brandsikringskrav og giver eksempler på

løsninger for både cirkulære og rektangulære kanaler.

Der anvises brandsikring af aftrækssystemer af plast, som i øvrigt skal være CE-mærkede i henhold til DS/EN 14471, men her er der grund til at forhøre sig hos producenten først.

Disse aftrækssystemer er som oftest afprøvet og certificeret med en af producenten anvist brandsikringsløsning. Det kan være i form af en tilkøbt standardløsning eller ved anvisning af en løsning til opførelse på byggepladsen. Den er ikke nødvendigvis den samme, som reglementet anviser.

### Vigtigt

Ved brandsikring af et skorstensaftrækssystem skal det sikres, at systemets funktion ikke påvirkes – herunder at den termiske ekspansion og sammentrækning ikke forhindres eller påvirkes. Endvidere bør brandsikringen

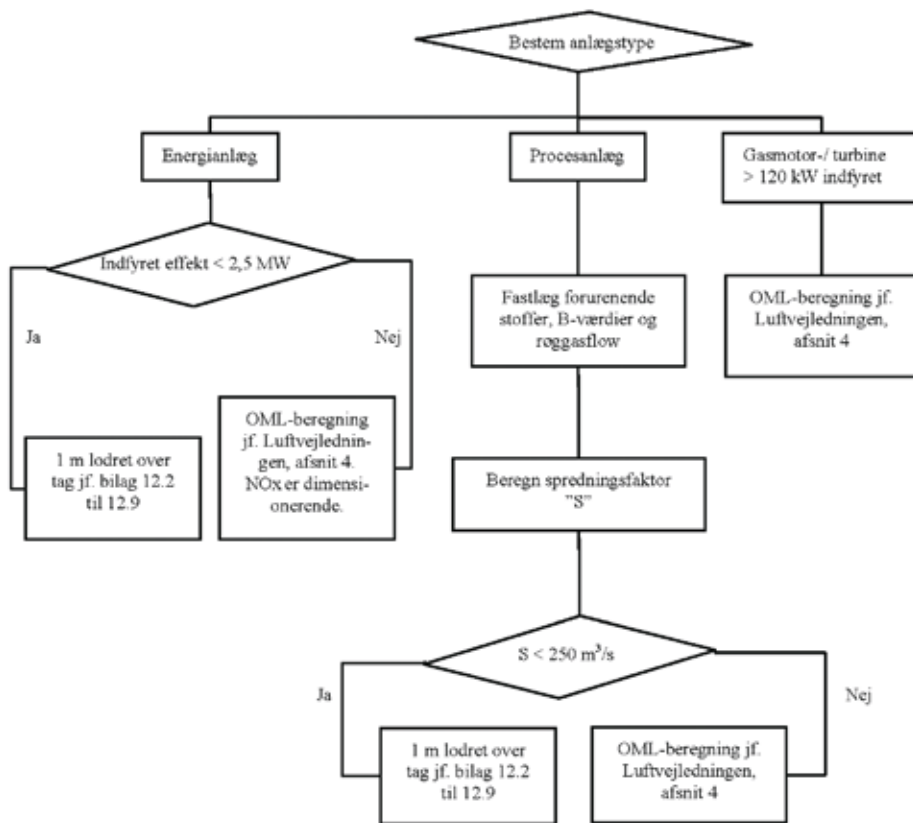
ikke forhindre besigtigelse af skorstensaftrækket.

### Spiralfalsede rør

Som en lille reminiscens fra det gamle kapitel 5 har Sikkerhedsstyrelsen valgt fortsat at tillade anvendelsen af spiralfalsede rør i procesanlæg. Spiralfalsede rør er ventilationsrør afprøvet og certificeret til helt andre forhold end skorstensaftræk. Dette på trods af at der findes CE-mærkede skorstenssystemer – afprøvet og certificeret til forbrændingsprodukter – på markedet fra flere producenter.

### Let at overskue

Med revisionen har Sikkerhedsstyrelsen bragt reglementet på omgangshøjde med dagens teknologi på skorstensaftræksmarkedet. Reglementet henviser på alle de relevante områder til Bygningsregle-



Rutediagram, der kan bruges ved bestemmelse af skorsteshøjde.

mentet samt til anden lovgivning, vejledninger og anvisninger. Reglementet

er blevet let at overskue og et anvendeligt redskab i det daglige arbejde.

## Ændringer i gaskvaliteten snart en realitet

I Energibranchen.dk, nr. 4, 2009, havde vi en artikel om mulige konsekvenser af fremtidige ændringer af gaskvaliteten i det danske naturgasnet.

Nu ser det ud til at blive en realitet, inden vi får set os om.

Allerede fra efteråret 2010 vil der være import af tysk gas, som vil nå op i det sydlige Jylland.

DONG har derfor gennemført en prøveimport af tysk gas og testet kvaliteten samt vurderet på konsekvenserne for de gasforbrugende apparater.

I forlængelse heraf har DONG udsendt vedstående brev til vvs-installatørerne i det aktuelle område.

